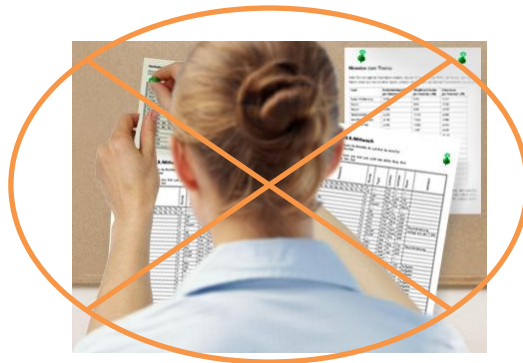


Einrichten der automatischen Synchronisation von Vertretungsplänen aus dem Modul InfoStundenplan von Untis und dem DSBSERVICE

Einleitung:

Mit dem DSB haben Sie ein Informationssystem erworben, das Sie im Schulalltag entlasten soll. Als erste Entlastung und häufig primäres Ziel ist hier zunächst anzuführen, dass das DSB den Papieraushang des Vertretungsplans und damit das manuelle Aushängen von Zetteln an unterschiedlichen Stellen im Schulgebäude ersetzt. Im folgenden Leitfaden werden Hinweise zur sinnvollen Einrichtung des Moduls InfoStundenplan von Untis in Verbindung mit dem Digitalen Schwarzen Brett gegeben



Ein Digitales Schwarzes Brett ist nicht allein eine Entlastung für den Vertretungsplaner, sondern wird zu einem Informationsmittelpunkt im Schulgebäude, an dem – neben den Vertretungsplänen – auch die wichtigsten Nachrichten zum aktuellen Tag angezeigt werden. Diese werden in Form einer Laufschrift im „Newsticker-Modul“ angezeigt. Außerdem steht ein „Info-Point-Modul“ zur Verfügung, mit dem in Form von multimedialen Formaten (Fotos, Videos, PowerPoint, digitale Plakate) schulinterne Veranstaltungen angekündigt und dokumentiert werden können.



Alle „digitalen Aushänge“ werden schon bei der Eingabe mit einem Ablaufdatum versehen und müssen daher nicht manuell abgehängt werden. Für das Info-Point-Modul bietet es sich an, das Einstellen von Inhalten auf mehrere Personen innerhalb der Schule zu verteilen.

Begriffserklärungen und Voraussetzungen:

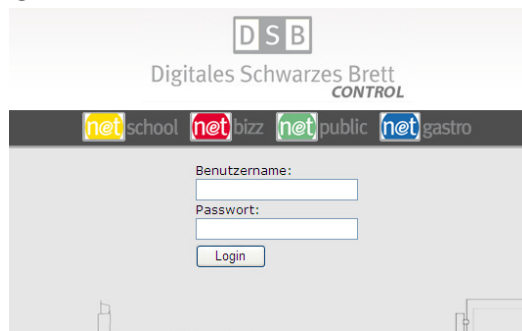
DSB

Das Digitale Schwarze Brett (DSB) ist ein internetgestütztes Display-Informationssystem für Schulen. Das System besteht aus Bildschirmen mit einem integrierten Rechner, auf denen eine Software mit dem Namen „DSBPlayer“ läuft, die automatisch beim Hochfahren des Systems startet. Diese Endgeräte werden im Folgenden als „DSB“ bezeichnet.



DSBcontrol

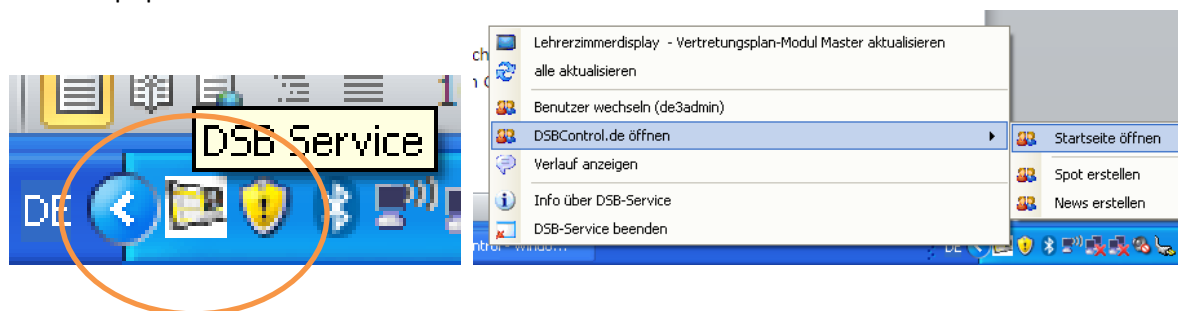
Die Bedienung des Digitalen Schwarzen Brett – Systems erfolgt über eine webbasierte Bedienoberfläche mit dem Namen „DSBcontrol“, die in einem Browser (z.B. Internet Explorer) von jedem internetfähigen PC aufgerufen werden kann.



Voraussetzungen zur Verwendung von DSBcontrol sind eine aktuelle Version des Adobe Flash Players und die Verwendung von ActiveX-Steuerelementen. Für einige Teilanwendungen ist zusätzlich Microsoft Silverlight erforderlich.

DSB-Service

Eine Software, die die Bedienung des Systems unterstützt ist der „DSB-Service“. Der DSB-Service wird insbesondere auf dem PC installiert werden, auf dem Vertretungspläne erstellt werden. Er ermöglicht die automatische Übertragung von Vertretungsplänen und dient zudem dazu, mit einem Klick die populärsten Funktionen von DSBcontrol aufzurufen.



Einleitung Vertretungsplan-Modul

Um Vertretungspläne auf einem DSB anzuzeigen, ist es NICHT notwendig, sich im DSBcontrol einzuloggen. Stattdessen kann man mit Hilfe des „DSB-Service“ eine automatische Synchronisation mit einem Verzeichnis auf einem lokalen Rechner (dem Rechner des Vertretungsplaners) oder einem Datenaustauschserver einrichten.

Mit Hilfe des Moduls „InfoStundenplan“ von Untis lassen sich unterschiedlich strukturierte Vertretungspläne oder Vertretungspläne mit unterschiedlichen Inhalten automatisch in verschiedene Verzeichnisse exportieren. Von dort aus übernimmt das Digitale Schwarze Brett alle weiteren Schritte zuverlässig, schnell, sicher und mit besonderer Berücksichtigung der Datenschutzrichtlinien. Die Schnittstelle zwischen dem Modul InfoStundenplan von Untis und dem Digitalen Schwarzen Brett von netSchool funktioniert perfekt und ermöglicht dem Nutzer eine vollkommen automatisierte Vertretungsplananzeige ohne Mehraufwand.

Diese Anleitung beschreibt Ihnen die Schritte zur einmaligen Einrichtung der automatisierten Synchronisation und basiert auf folgenden Annahmen:

Auf einem oder mehreren Digitalen Schwarzen Brettern im Schulgebäude sollen Vertretungspläne für Schülerinnen und Schüler angezeigt werden. Um die beste Ablesbarkeit zu bieten, werden die Pläne alphanumerisch nach Klassen/Lerngruppen sortiert angezeigt. Ist ein Vertretungsplan länger als der ihm auf dem DSB auflösungsbedingt zur Verfügung stehende Platz, soll der Plan als Liste durchscrollen.

Für die Lehrerinnen und Lehrer soll der Vertretungsplan in alphabetischer Reihenfolge der Nachnamen auf einem oder mehreren Digitalen Schwarzen Brettern des Typs „DSBtouch“ dargestellt werden. Um zu einem bestimmten Namen zu gelangen, kann die Liste mit den Vertretungen einfach per Fingerbewegung auf- und abgeschoben werden.

Es soll darüber hinaus eine nach Klassen sortierte Version des Vertretungsplans über ein „DSBlight“ auf der Homepage der Schule und über die „DSBlight App“ Smartphone Schnittstelle einsehbar sein. Dieser Plan soll aus datenschutzrechtlichen Gründen keine personenbezogenen Daten enthalten.

In den nächsten Schritten werden dazu

1) eine Verzeichnisstruktur auf dem Desktop angelegt.

Diese dient zur automatischen Ablage der Pläne aus Untis und der automatischen Bereitstellung der Pläne für den DSBServer durch den „DSBService“.

2) der automatische Export unterschiedlich formatierter Vertretungspläne in Untis eingerichtet.

3) die Verzeichnisse im DSBcontrol mit Modulen auf DSBs verknüpft

4) der DSB-Service installiert.

Dieser synchronisiert automatisch die im Verzeichnis enthaltenen Vertretungspläne mit dem DSBServer, von dem die Digitalen Schwarzen Bretter die jeweiligen Pläne zeitnah beziehen und anzeigen.

1. Einstellungen im Explorer

Schritt 1.1

Machen Sie bitte einen Rechtsklick auf dem Desktop Ihres Computers. (Der Desktop ist hier nur als anschauliches Beispiel gewählt. Es kann ein beliebiges Verzeichnis genutzt werden.)



Schritt 1.2

Bewegen Sie den Mauszeiger auf „Neu“ und dann auf „Ordner“.

Schritt 1.3

Benennen Sie den Ordner „Vertretungspläne“.



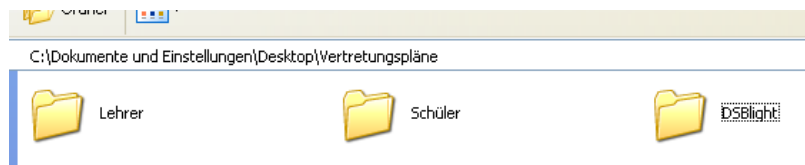
Schritt 1.4

Öffnen Sie den Ordner „Vertretungspläne“ mit einem Doppelklick und erstellen Sie drei weitere Ordner:

„Lehrer“

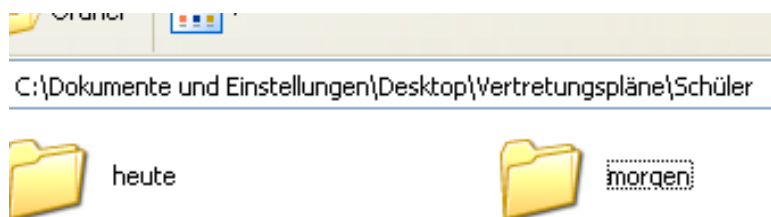
„Schüler“

„DSBlight“



Schritt 1.5

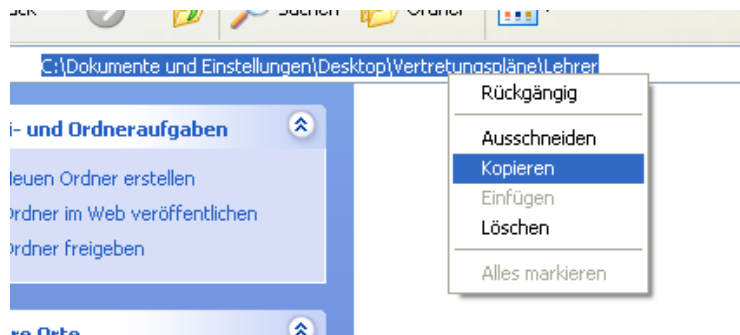
Erstellen Sie im Ordner „Schüler“ zusätzliche Unterordner mit den Namen „heute“ und „morgen“



Schritt 1.6

Öffnen Sie zunächst den Ordner „Lehrer“ und markieren Sie den Verzeichnispfad.

Machen Sie einen Rechtsklick und kopieren Sie den Pfad in die Zwischenablage.



2. Einstellungen in Untis

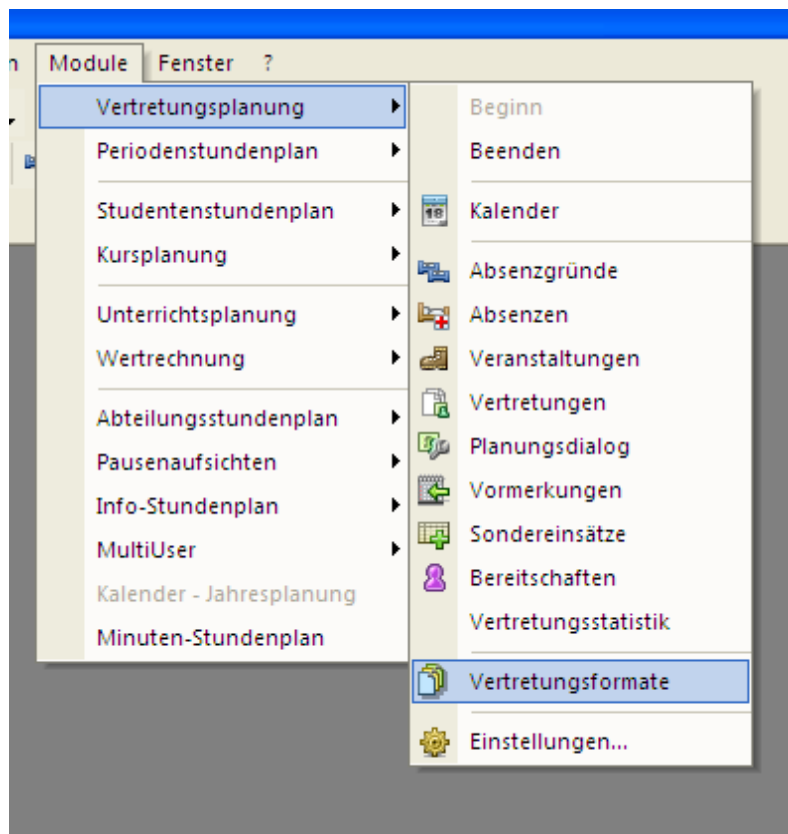
In Untis müssen folgende Einstellungen vorgenommen werden.

- 1) Gestaltung unterschiedlicher Vertretungsformate für die verschiedenen Ausgaben (es kann auch auf bereits vorhandene Formate zurückgegriffen werden).
- 2) Einrichtung der unterschiedlichen Exporte.
- 3) Einstellungen der Funktion „AutoInfo“ auf die eigenen Bedürfnisse anpassen.

2.1 Einrichten von Vertretungsformaten

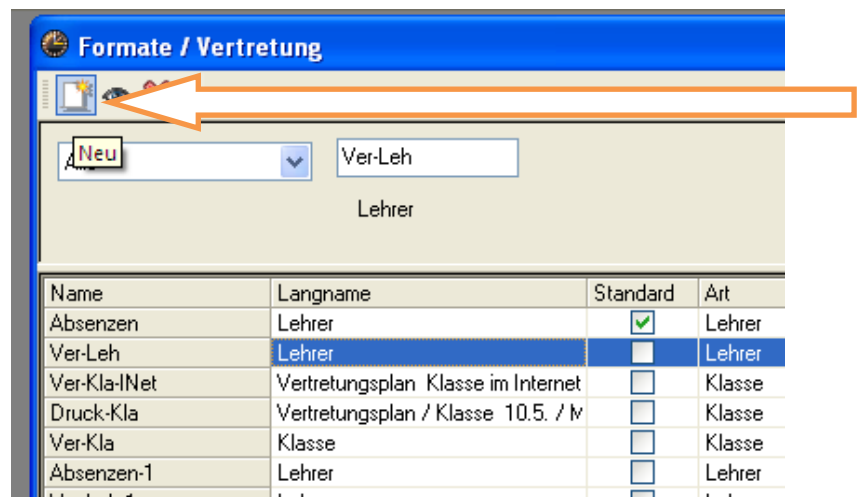
Schritt 2.1.1

Klicken Sie zunächst auf „Module“, gehen Sie dann über „Vertretungsplanung“ zu „Vertretungsformate“ und klicken Sie darauf.



Schritt 2.1.2

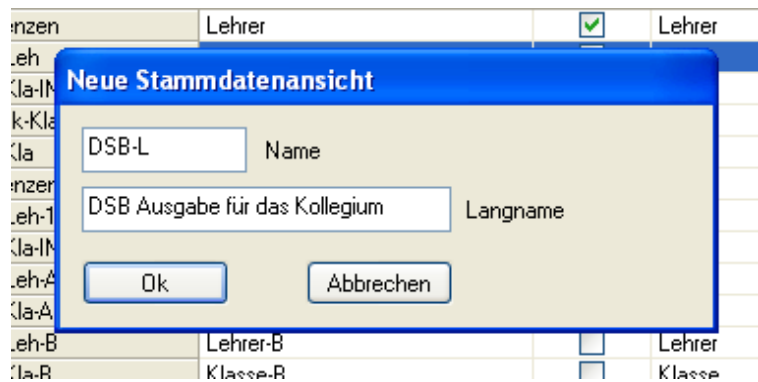
Markieren Sie mit einem Klick bitte zunächst ein Vertretungsformat, das Ihre Anforderungen schon möglichst weit zu erfüllen scheint und klicken Sie dann auf „NEU“ (siehe Pfeil).



Schritt 2.1.3

Vergeben Sie einen Namen und einen Langnamen.

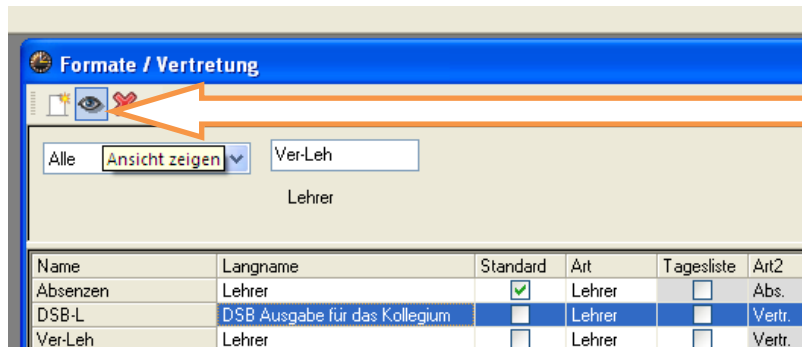
Achtung: Der Langname erscheint später auf dem sichtbaren Vertretungsplan!



Klicken Sie dann auf „Ok“.

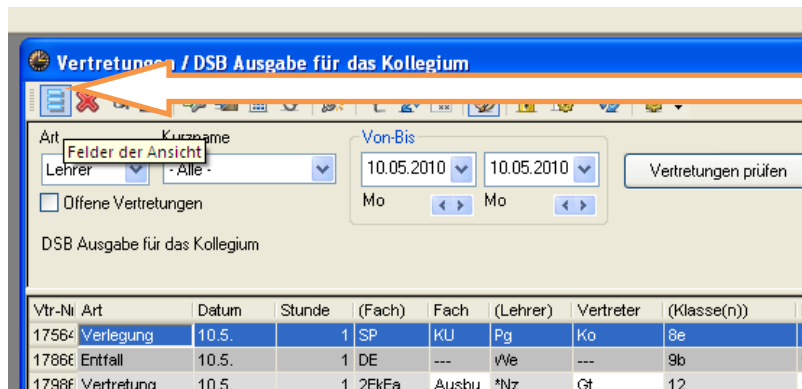
Schritt 2.1.4

Die von Ihnen neu erstellte Ansicht ist nun blau markiert. Klicken Sie nun auf „Ansicht zeigen“ (siehe Pfeil).



Schritt 2.1.5

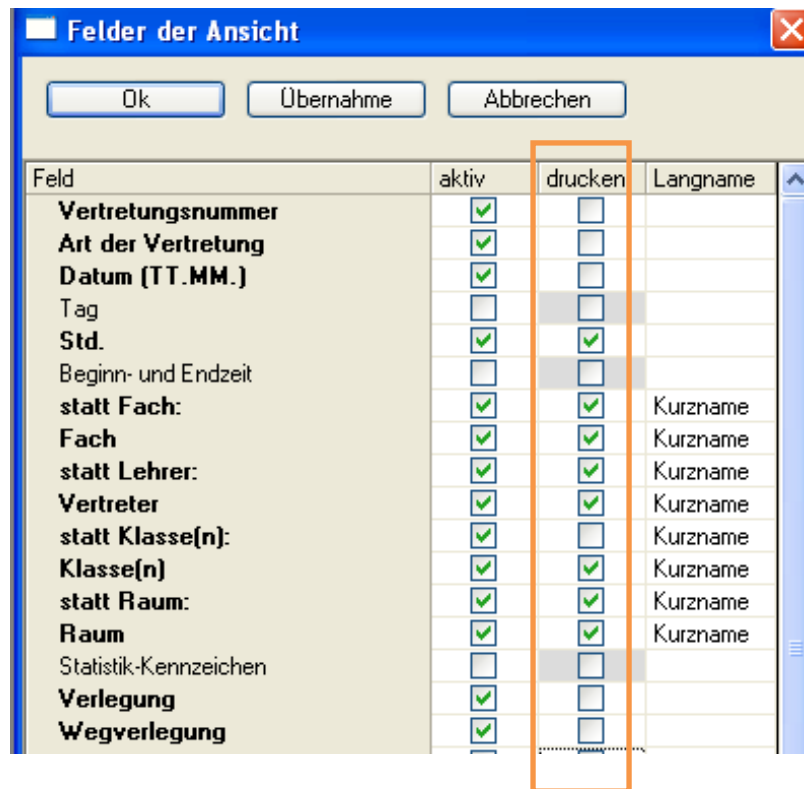
Klicken Sie als nächstes auf „Felder der Ansicht“ (siehe Pfeil).



Schritt 2.1.6

Aktivieren Sie in der Spalte „drucken“ nur die Felder, die in dem Vertretungsplan, den das Kollegium angezeigt bekommen wird, erscheinen sollen.

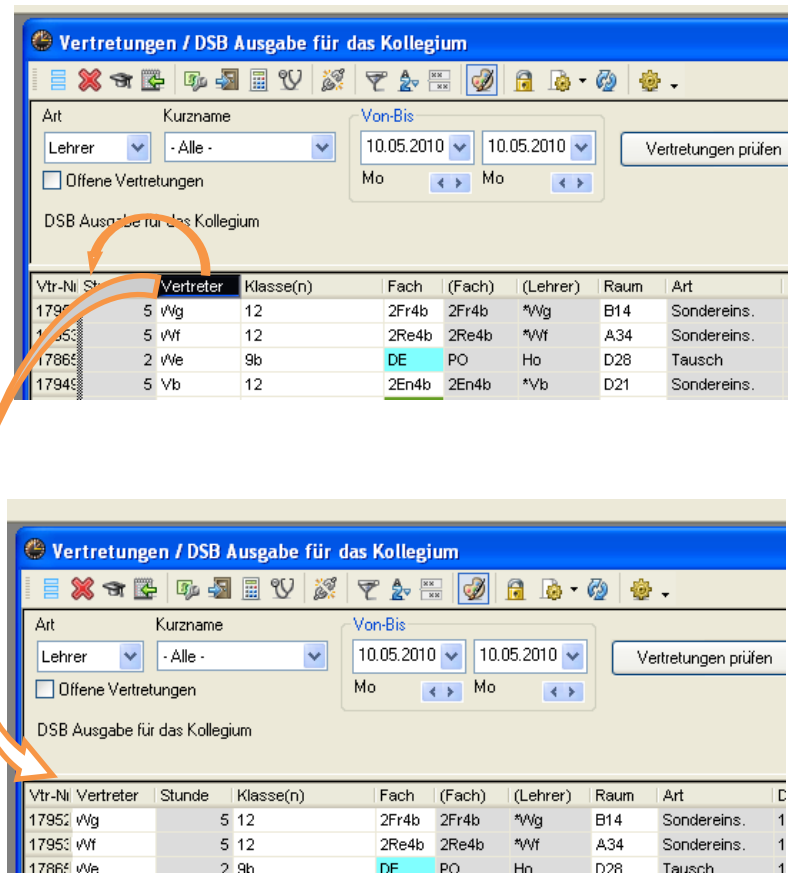
Klicken Sie dann auf „Ok“.



Schritt 2.1.7

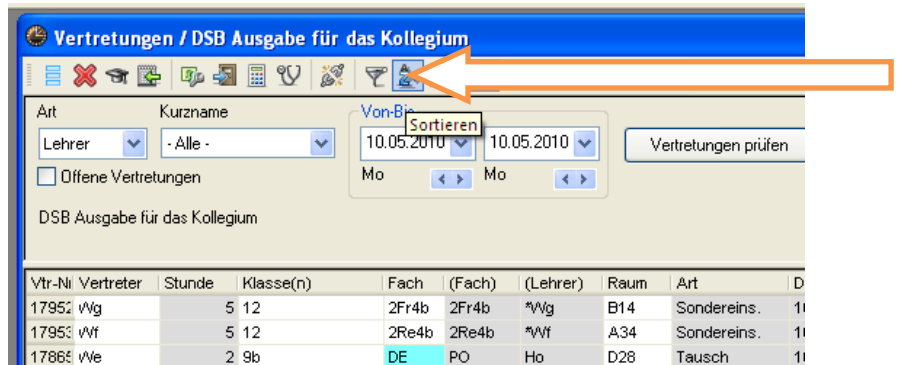
Bitte sortieren Sie jetzt die Reihenfolge der Spalten, indem Sie zunächst die Spaltenüberschrift anklicken, die linke Maustaste gedrückt halten und die Spalte dann per „Drag-and-Drop“ an der gewünschten Stelle mittels Loslassen der Maustaste platzieren.

Bitte achten Sie bei der Sortierung darauf, diese den Erwartungen der Zielgruppe möglichst gut anzupassen.



Schritt 2.1.8

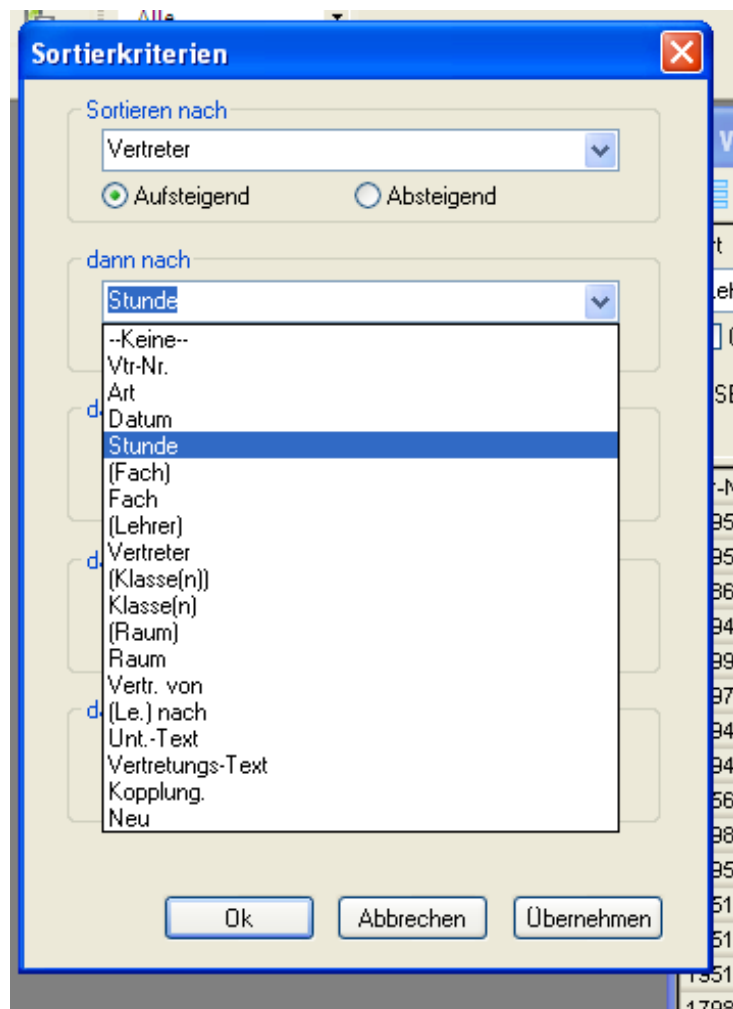
Klicken Sie als nächstes auf „Sortieren“ (siehe Pfeil).



Schritt 2.1.9

Die Vertretungspläne für das Kollegium sollen primär alphabetisch nach dem Namen der vertretenden Lehrkraft und sekundär nach den Unterrichtsstunden sortiert sein.

Bitte bestätigen Sie Ihre Auswahl mit „Ok“.



Das Vertretungsformat mit dem Fokus auf gute Lesbarkeit für Lehrkräfte ist nun erfolgreich angelegt worden. Bitte legen Sie als Nächstes die Vertretungsformate für die Darstellung auf DSBs für Schüler im Schulgebäude und für die Darstellung auf der Homepage und auf Smartphones via DSBlight Pro an.

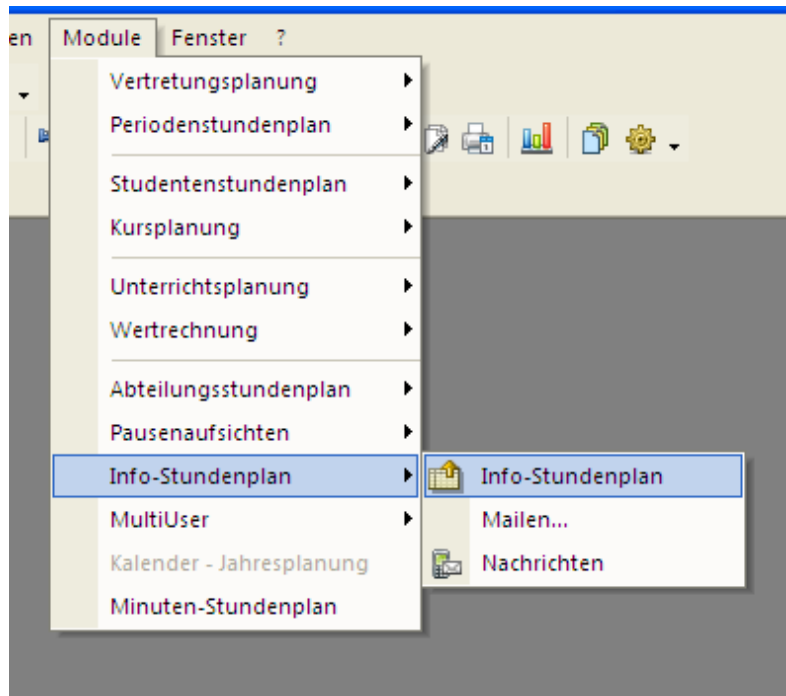
Unsere Empfehlungen dazu:

- Lassen Sie die für Schüler uninteressanten Spalten (wie z.B. Vertretungsnummer) weg.
- Stellen Sie die Spalte „Klasse(n)“ an erste Stelle und stellen Sie die Klasse(n) auch als Sortierkriterium ein.
- Entfernen Sie für die DSBlight Pro - Internetdarstellung die Häkchen bei „Vertreter“ und „statt Lehrer“.
- Sortieren Sie auch die Liste für DSBlight Pro nach Lerngruppen.

2.2 Einrichten unterschiedlicher Exporte

Schritt 2.2.1

Klicken Sie zunächst auf „Module“ und wählen Sie dann das Modul „InfoStundenplan“.

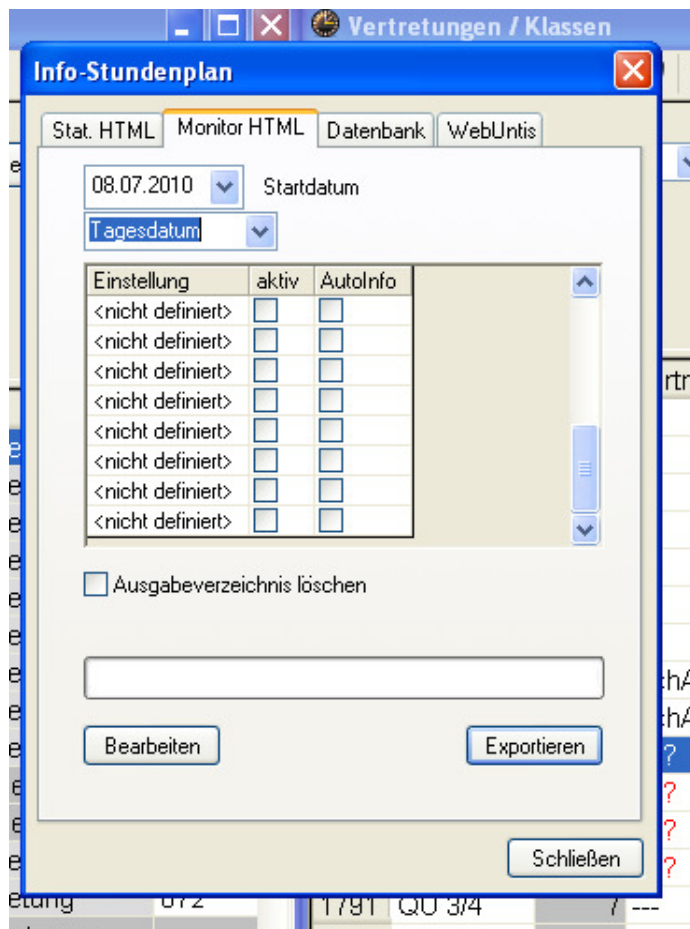


Schritt 2.2.2

Wählen Sie oben den Reiter „Monitor HTML“ aus.

Achten Sie bitte stets darauf, dass als Startdatum das Tagesdatum verwendet wird!

Bitte machen Sie nun einen Doppelklick auf die erste Zeile, in der <nicht definiert> steht.



Schritt 2.2.3

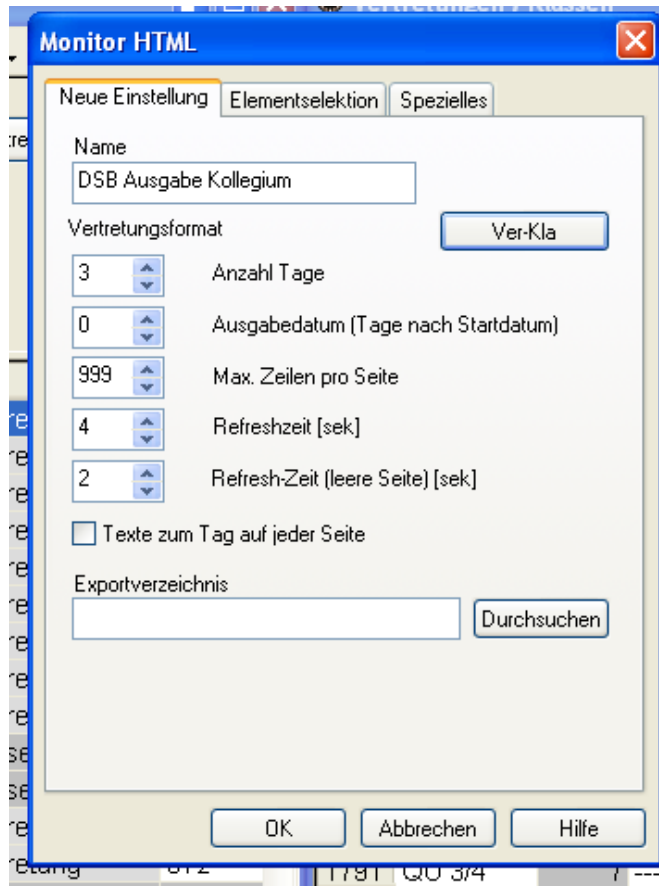
Geben Sie dem ersten Export einen Namen, z.B. „DSB Ausgabe Kollegium“.

Da die Kolleginnen und Kollegen am DSBtouch im Lehrerzimmer später den Vertretungsplan als Liste auf- und abschieben können, empfiehlt es sich, drei Tage zu einem html-Export zusammenzufassen.

Der erste dargestellte Tag soll der aktuelle Tag sein. Dazu muss bei „Ausgabedatum“ 0 eingetragen werden.

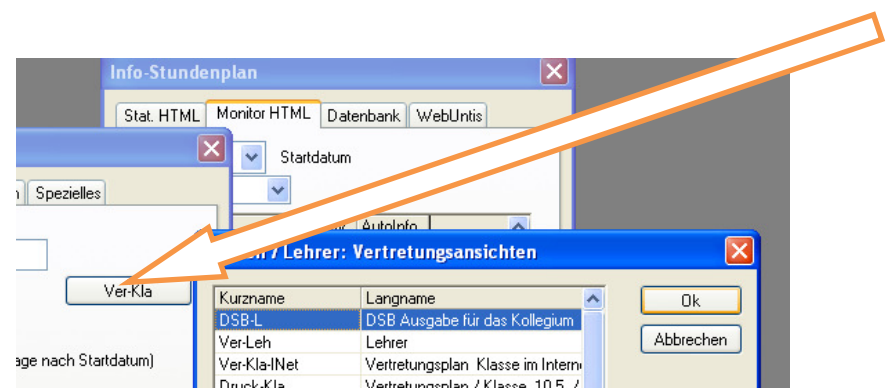
Damit die Liste nicht scheinbar willkürlich in mehrere Blöcke geteilt wird, sondern nur in drei Tages-Blöcke, sollte hier 999 als „maximale Zeilen pro Seite“ angegeben werden.

Die Einstellungen zu Refreshzeiten und die Reiter „Elementselektion“ und „Spezielles“ müssen nicht beachtet werden.



Schritt 2.2.4

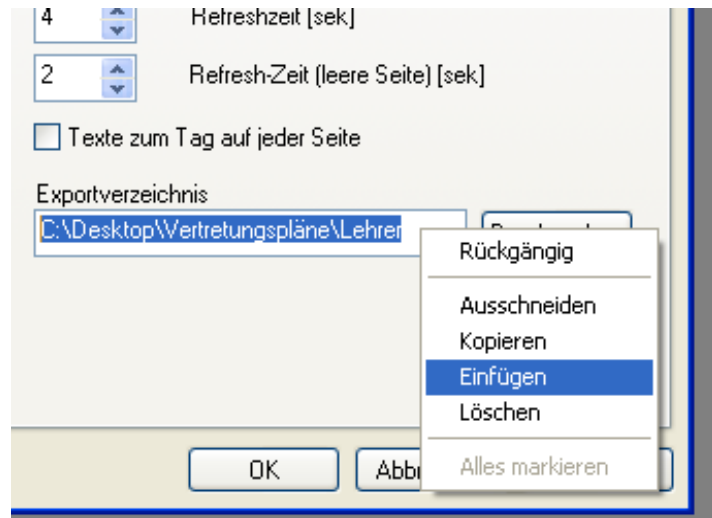
Mit einem Klick auf das hier durch den Pfeil markierte Feld, kann das Vertretungsformat ausgewählt werden, nach dessen voreingestellten Parameters die html-Vertretungspläne bei der automatischen Erzeugung gestaltet werden.



Schritt 2.2.5

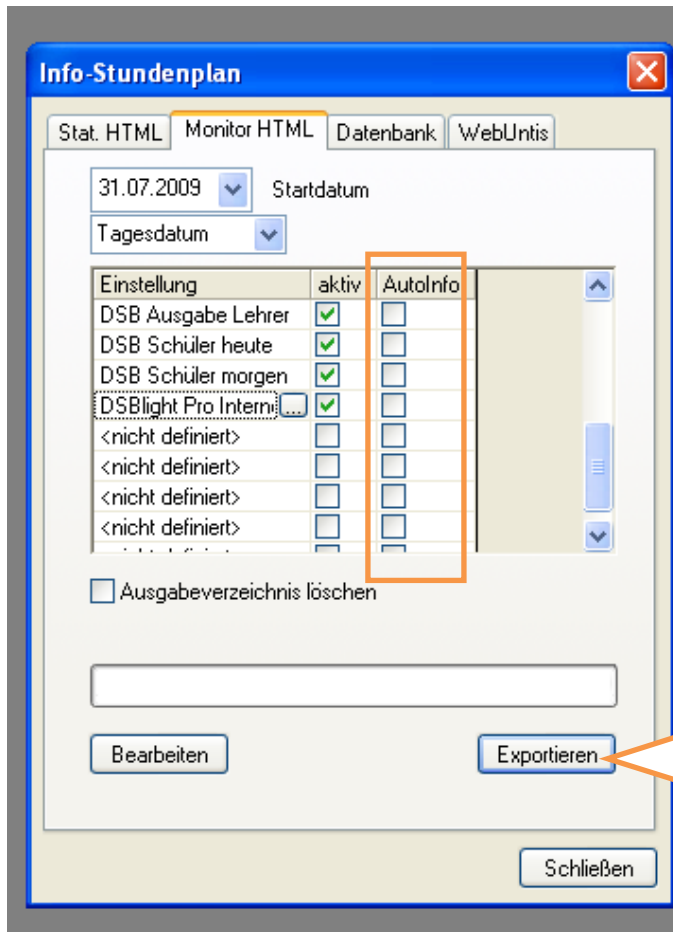
Zuletzt wird der in Schritt 1.6. in die Zwischenablage kopierte Verzeichnispfad als Exportverzeichnis eingefügt.

Bestätigen Sie mit „Ok“.



Der Export der für die Ansicht durch Lehrkräfte optimierten Vertretungspläne ist nun fertig eingerichtet. Bitte fahren Sie mit der Erstellung von Exporten für Schüler und für DSBlight fort. Beachten Sie bitte folgendes:

- Auch bei dem Export für Schüler-Vertretungspläne kann als Zeilenanzahl „999“ eingegeben werden, sofern die Vertretungslisten auf den DSBs automatisch scrollen sollen.
- Auch beim Export für um personenbezogene Daten bereinigte Vertretungspläne kann als Zeilenanzahl „999“ eingegeben werden, da bei längeren Listen im DSBlight-Fenster eine Scrollbar erscheint und man so sehr einfach durch die unterschiedlichen Tage des Planes hindurch navigieren kann.
- Der Ordner „Vertretungspläne\Schüler“ ist in die Unterordner „heute“ und „morgen“ unterteilt. Richtet man für jeden Ordner einen Export ein (bei „morgen“ wird im Feld „Ausgabedatum Tage nach Startdatum“ 1 eingetragen), können die Pläne unterschiedlicher Tage auf den DSBs nebeneinander angezeigt oder mit der Funktion „Zeitsteuerungen“ die Anzeige einzelner Tage der Tageszeit angepasst werden.



Den Export der nach unterschiedlichen Parametern aufgebauten Vertretungspläne kann man entweder manuell über einen Klick auf den Button „Exportieren“ (siehe Pfeil) anstoßen oder mit Hilfe der Funktion „AutoInfo“ als automatisierten Vorgang einrichten.

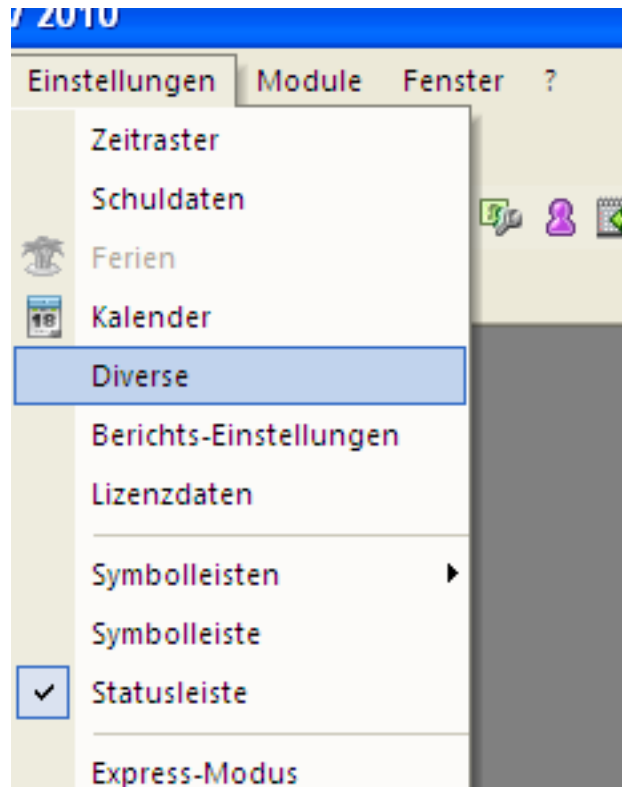
Schritt 2.2.6

Für die Einrichtung eines automatisierten Exports aktivieren Sie bitte zunächst im Modul „InfoStundenplan“ die „AutoInfo“-Checkboxen neben den einzelnen Exportformaten.

Einstellung	aktiv	AutolInfo
DSB Ausgabe Lehrer	<input checked="" type="checkbox"/>	<input checked="" type="checkbox"/>
DSB Schüler heute	<input checked="" type="checkbox"/>	<input checked="" type="checkbox"/>
DSB Schüler morgen	<input checked="" type="checkbox"/>	<input checked="" type="checkbox"/>
DSBlight Pro Internet/E	<input checked="" type="checkbox"/>	<input checked="" type="checkbox"/>
<nicht definiert>	<input type="checkbox"/>	<input type="checkbox"/>

Schritt 2.2.7

Wählen Sie dann in der horizontalen Navigationsleiste in Untis „Einstellungen“ → “Diverse“

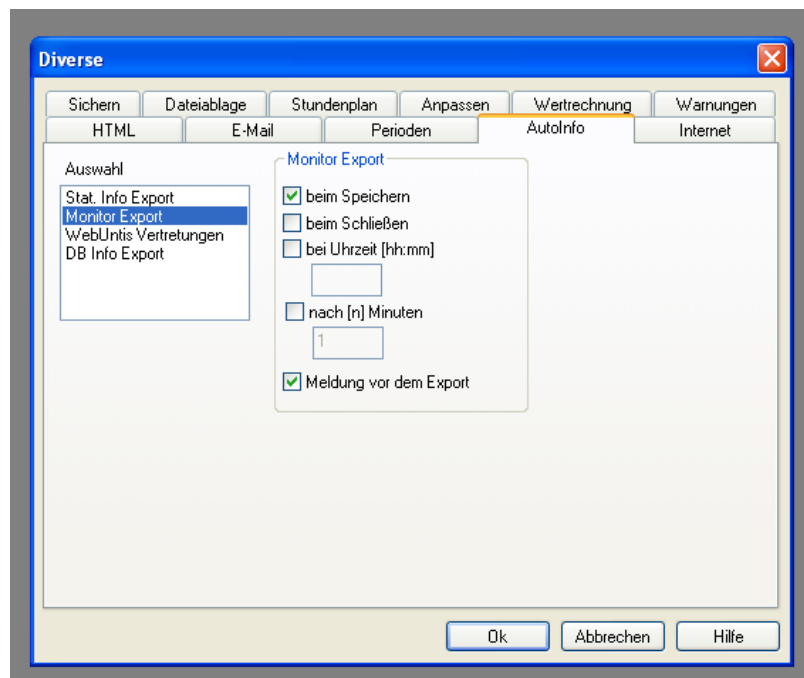


Schritt 2.2.8

Wählen Sie den Reiter „AutoInfo“ und klicken Sie links auf „Monitor Export“.

In den Einstellungen können Sie definieren, nach welchen Kriterien ein automatischer Export geschehen soll und ob Sie diesen jeweils bestätigen müssen oder nicht.

Bestätigen Sie Ihre Einstellungen mit „Ok“. Die Einstellungen in Untis sind nun abgeschlossen.



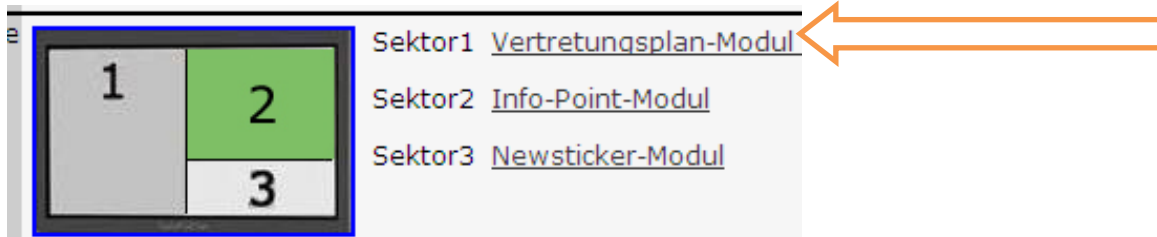
3. Eingabe der Exportverzeichnisse im DSBcontrol

Schritt 3.1

Öffnen Sie DSBcontrol und wählen Sie auf der Startseite „Bildschirminhalte zuordnen“.

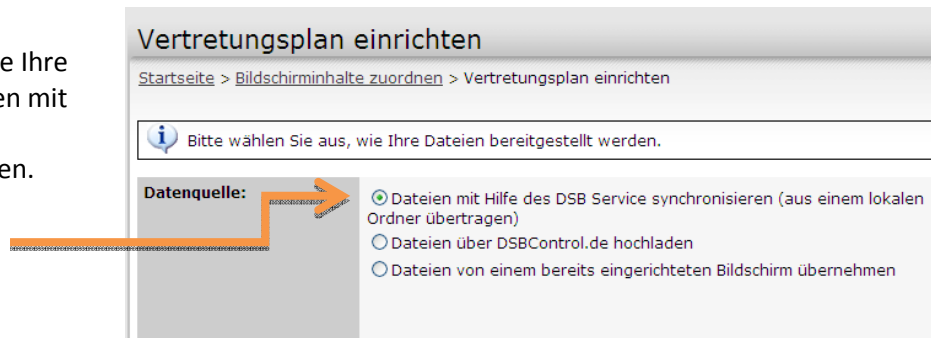
Schritt 3.2

Klicken Sie nun auf „Vertretungsplan-Modul“



Schritt 3.3

Wählen Sie aus, dass Sie Ihre Vertretungsplan-Dateien mit Hilfe des DSB-Service synchronisieren möchten.



Klicken Sie dann auf „weiter“.




Schritt 3.4

Fügen Sie den Verzeichnispfad des Ordners „Vertretungspläne\Lehrer“ ein und wählen Sie „Auto-Update“ und definieren Sie den Intervall der automatischen Prüfung.

Vertretungsplan einrichten

[Startseite](#) > [Bildschirminhalte zuordnen](#) > [Vertretungsplan einrichten](#)

 Bitte konfigurieren Sie hier Ihren DSB-Service, der die Daten auf ihrem Rechner abruft.


Pfad:	Geben Sie hier das Export-Verzeichnis Ihrer HTML oder PDF Dateien an. <input type="text" value="C:\Desktop\Vertretungspläne\Lehrer"/> Format Beispiele: \\RECHNERNAME\ORDNERNAME C:\Programme\gp-Untis\Export <input type="checkbox"/> Unterordner einbeziehen
Updatemethode:	<input checked="" type="radio"/> Auto-Update <input type="radio"/> Manuelles Update
Updateprüfung:	automatische Prüfung alle <input type="text" value="1"/> Minuten

Klicken Sie auf „weiter“.

[weiter](#)

Schritt 3.5

Geben Sie als Format „HTML“ an und geben Sie an, dass Sie mit der Monitor-HTML-Ausgabe des Untis Moduls InfoStundenplan von Untis arbeiten. Stellen Sie bitte ein, dass die Seiten durchscrollen sollen. Zur Erinnerung: Dazu passend wurde in Untis eingestellt, dass Vertretungslisten bis zu 999 Zeilen lang sein können. So werden für den Betrachtern unsinnig erscheinende Teilungen der Pläne vermieden. Bei DSBs für Schüler können Sie zunächst die Scrollgeschwindigkeit 1 oder 2 ausprobieren und mit einer Scrollpause von 2-4 Sekunden kombinieren. Bei der Darstellung der Pläne auf einem multitouchfähigen DSBtouch, empfiehlt sich die Einstellung „Geschwindigkeit 11“.

 Bitte wählen Sie das Format Ihrer Daten.

Format:	<input type="radio"/> PDF (Schnittstelle zu jeder Software) <input checked="" type="radio"/> HTML <input type="radio"/> Excel (OpenOffice wird nicht unterstützt!)
HTML-Format:	<input checked="" type="radio"/> Untis Modul Info-Stundenplan - Monitor HTML <input type="radio"/> Untis Modul Info-Stundenplan - stat. HTML <input type="radio"/> daVinci <input type="radio"/> WinPlan <input type="radio"/> svPlan <input type="radio"/> WILLI <input type="radio"/> VPM <input type="radio"/> CUnSt 2000 <input type="radio"/> Time Substitute <input type="radio"/> Turbo-Vertretung <input type="radio"/> anderes HTML-Format
HTML-Darstellung:	<input type="radio"/> Seiten durchblättern <input checked="" type="radio"/> Seiten durchscrollen
Scrollgeschwindigkeit:	<input type="text" value="11"/> - Standbild (nur bei Touch oder DSBlight Anzeige sinnv ▼)
Scrollpause:	<input type="text" value="2"/> Sekunden
Scrollrichtung:	<input checked="" type="radio"/> beide Richtungen <input type="radio"/> von oben nach unten

Klicken Sie auf „weiter“.

Einstellungen wurden gespeichert

Bitte wiederholen Sie diese Schritte auch für die DSBs für Schüler und für das DSBlight PRO.

Beachten Sie dabei folgende Punkte:

- Bei DSBlight Pro ist es ebenfalls sinnvoll, die Scrollgeschwindigkeit auf „11“ einzustellen.
 - Bei DSBs für Schüler können Sie zunächst die Scrollgeschwindigkeit 1 oder 2 ausprobieren und mit einer Scrollpause von 2-4 Sekunden kombinieren. Zur Erinnerung: Dazu passend wurde in Untis eingestellt, dass Vertretungslisten bis zu 999 Zeilen lang sein können. So werden für den Betrachter unsinnig erscheinende Teilungen der Pläne vermieden. Anpassungen können nachträglich vorgenommen werden.
 - Nachdem Anpassungen am Vertretungsplan-Modul im DSBcontrol-Portal vorgenommen werden, muss der DSB-Service neu gestartet werden.
-

4. Installation des DSB-Service (siehe auch Videotutorien im Hilfebereich von DSBcontrol)

Dem DSB ist nun bekannt, in welchen Verzeichnissen die Dateien bereit liegen, die es im Vertretungsplan-Modul anzeigen soll. Nun muss der DSB-Service auf dem Rechner installiert werden, damit die Dateien automatisch übertragen werden können.

Schritt 4.1

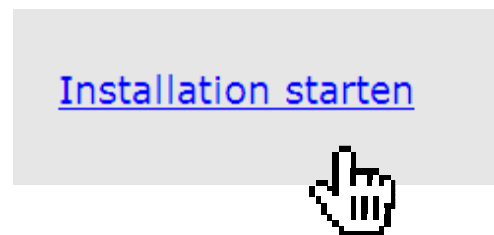
Öffnen Sie den Internet Explorer und geben Sie in die Adresszeile folgende URL ein:

<http://vplan.dsbcontrol.de>

Schritt 4.2

Scrollen Sie die Seite bis zum unteren Ende.

Nach dem Durchlesen der Lizenzvereinbarung klicken Sie bitte auf „Installation starten“ und folgen den Installationsanweisungen.



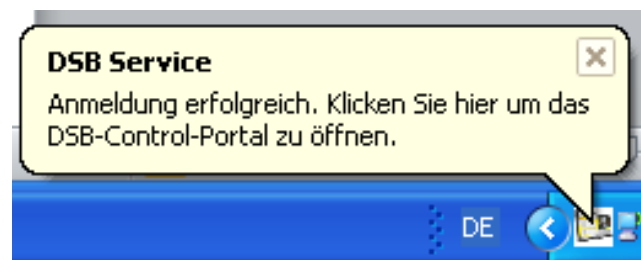
Schritt 4.3

Tragen Sie die Login-Daten ein, die Sie auch zum Login in DSBcontrol verwendet haben.



Der DSB-Service meldet Ihnen nun, dass Sie mit seiner Hilfe direkt auf das DSBcontrol-Portal zugreifen können.

Dieses Angebot brauchen Sie im Moment nicht annehmen, da Sie bereits alle notwendigen Einstellungen im Portal erfüllt haben.

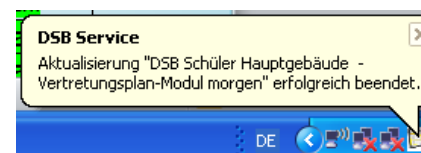


Von nun an wird der DSB-Service alle Vertretungspläne aus den Ordnern

C:\Desktop\Vertretungspläne\Lehrer,
C:\Desktop\Vertretungspläne\Schüler und
C:\Desktop\Vertretungspläne\DSBlight

automatisch mit Ihren Digitalen Schwarzen Brettern synchronisieren.

Nach erfolgreicher Synchronisation meldet sich der DSB-Service. Maximal eine Minute später werden die Vertretungspläne auf den DSBs angezeigt. Die Synchronisation mit DSBlight kann mehrere Minuten in Anspruch nehmen.



5. Gestaltung der Vertretungsplananzeige

Die Vertretungspläne im html-Format, die Untis ausgibt, werden nach Maßgabe der in einem html-Stylesheet mit dem Namen „subst_monitor.thtm“ vermerkten Vorgaben gestaltet.

Die subst_monitor.thtm kann grundsätzlich geändert werden, wenn z.B. die Schriftgröße aufgrund eines sehr hohen Montageortes des DSB nicht ausreicht und vergrößert werden soll. Auch Änderungen an der farblichen Gestaltung sind möglich. Die Standardausgabe eines html-Vertretungsplanes ohne Veränderungen an der subst_monitor.thtm sieht folgendermaßen aus:

Untis 2011

14.7.2011 Donnerstag, Woche B

Nachrichten zum Tag	
Abwesende Lehrer	Bartholomé (2-2), Bartholomé (5-5), Bartholomé (11-12), Genetsch (2-4), Günther
	Längsfeld (7-7), Mutscheller-W. (1-1), Nosper, Oberbillig, Pütz, Wieser (7-7)
FH-Tag -> kein Unterricht in MSS 12 -> Freisetzungen werden nicht angezeigt (Planlänge)	

Kla.	St.	(Leh.)	(Fa)	(Ra.)	Entf.	Vertreter	Fa.	Ra.	Vert. v.	Vertret. - Text
11	3	Ehm	d3	K207		Ehm	d3	K202		Raumänderung
11	11 - 12	Bar	sp6	LB1		P-Rei	sp	LB1		
5a	4	Püt	NAWI	B210		Reh	Vertr.	R312		statt 12
5a	5	Bar	sp	LB2		Kfm	sp	LB2		
6b	4	Nos	La	R122		P-Hrb		R122		
6c	7	Wis	vst	R205		P-Carr	Vertr.	R205		
7b	7	Län	Flexi	R127		P-Lud	Flexi	R127		
7e	2	Bar	sp	LB3		P-Rei	sp	LB3		
8b	3	Eif	f2	R126		SmV	m	R126	Di-15.3.	
									/ 4	
8b	4	SmV	m	R126		Eif	f2	R126	Di-15.3.	
									/ 3	

Ein in Schriftgröße und Farbe angepasster Vertretungsplan könnte zum Beispiel so aussehen:

Nachrichten zum Tag	
Abwesende Lehrer	Bartholomé (2-2), Bartholomé (5-5), Bartholomé (11-12), Genetsch (2-4), Günther
	Längsfeld (7-7), Mutscheller-W. (1-1), Nosper, Oberbillig, Pütz, Wieser (7-7)
FH-Tag -> kein Unterricht in MSS 12 -> Freisetzungen werden nicht angezeigt (Planlänge)	

Kla.	St.	(Leh.)	(Fa)	(Ra.)	Entf.	Vertreter	Fa.	Ra.	Vert. v.	Vertret. - Text
11	3	Ehm	d3	K207		Ehm	d3	K202		Raumänderung
11	11 - 12	Bar	sp6	LB1		P-Rei	sp	LB1		
5a	4	Püt	NAWI	B210		Reh	Vertr.	R312		statt 12
5a	5	Bar	sp	LB2		Kfm	sp	LB2		
6b	4	Nos	La	R122		P-Hrb		R122		
6c	7	Wis	vst	R205		P-Carr	Vertr.	R205		
7b	7	Län	Flexi	R127		P-Lud	Flexi	R127		
7e	2	Bar	sp	LB3		P-Rei	sp	LB3		

Neben der Hintergrundfarbe wurden hier die Schriftgröße des Datums, die Schriftgröße der „Nachrichten zum Tag“ und die Schriftgröße der in der Tabelle dargestellten Schrift verändert.

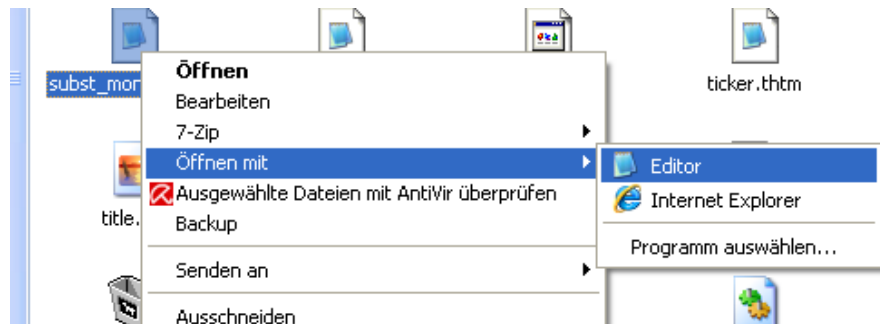
Sollten Sie die Anzeige Ihres Vertretungsplans in ähnlicher Form anpassen wollen, folgen Sie bitte folgenden Schritten:

Die Datei „subst_monitor.thtm“ finden Sie bei der Singleuser-Version von Untis in der Regel im Verzeichnis C:\Programme\Untis\2012 (bzw. je nach Version 2010, 2011).

Bitte erstellen Sie zunächst eine Sicherheitskopie der Datei „subst_monitor.thtm“. Diese muss zwingend in einem anderen Verzeichnis abgelegt werden.

Schritt 5.1

Machen Sie einen Rechtsklick auf die Datei und öffnen Sie sie mit dem Editor.



Auf der folgenden Seite sind innerhalb der subst_monitor.thtm einzelne Parameter und die Auswirkung ihrer Veränderung beschrieben.

```

<html<LIN=@dir>
<head>
<title><LIN=@prg> <LIN=@ver> <LIN=31106></title>
<meta http-equiv="Content-Type" content="text/html; charset=<LIN=@chs>">
<meta http-equiv="expires" content="0">
<style type="text/css">

body { margin-top: 0px; margin-left: 20px; margin-right: 20px;
background: #fff; color: #000000; font: 80% Arial, Helvetica, sans-serif; }

h1 { color: #ee7100; font-size: 150%; font-weight: normal; }
h1 strong { font-size: 200%; font-weight: normal; }
h2 { font-size: 125%; }

h1, h2 { margin: 0; padding: 0; }

th { background: #000; color: #fff; }
table.mon_list th, td { padding: 8px 4px; }

```

Über diesen Eintrag kann die Schriftgröße **aller** im Plan enthaltenen **Schriften** geregelt werden.

Hier kann mittels Eingabe eines Hexadezimal-Farbcodes die **Hintergrundfarbe** verändert werden. Standard ist weiß (=fff).

```

.mon_title
{
font-weight: bold;
font-size: 120%;
clear: both;
margin: 0;
}

```

Hier wird die Schriftgröße von **Datum und Wochentag** festgelegt.

```

.inline_header
{
font-weight: bold;
}

```

```

table.info
{
color: #000000;
font-size: 100%;
border: 1px;
border-style:solid;
border-collapse:collapse;
padding: 8px 4px;
}

```

Hier kann die Schriftgröße der „**Nachrichten zum Tag**“ individuell verändert werden.

```

table.mon_list
{
color: #000000;
width: 100%;
font-size: 100%;
border: 1px;
border-style:solid;
border-collapse:collapse;
}

```

Die Schriftgröße der eigentlichen **Vertretungsdaten** wird hier eingestellt.

```

table.mon_head
{
color: #000000;
width: 100%;
font-size: 100%;
}

```

```

td.info,
th.list,
td.list,
tr.list
{
border: 1px;
border-style: solid;
border-color: black;
margin: 0px;
border-collapse: collapse;
padding: 3px;
}

```

Sollten Sie die Vertretungspläne farblich ganz an das Corporate Design Ihrer Schule anpassen wollen, kann hier die nach geraden und ungeraden Zeilen abwechselnde **Hintergrundfarbe der Zeilen** eingestellt werden.

```

tr.odd { background: #fad3a6; }
tr.even { background: #fdecd9; }

```

Schritt 5.2

Passen Sie die subst_monitor.thtm nach Ihren Vorstellungen an.

Schritt 5.3

Nachdem Sie Änderungen an der subst_monitor.thtm vorgenommen haben, klicken Sie auf „Datei“ und auf „Speichern“. Beim nächsten Export aus Untis sind die Änderungen in allen ausgegebenen Vertretungsplänen ersichtlich.

Unterschiedliche Vorgaben pro DSB

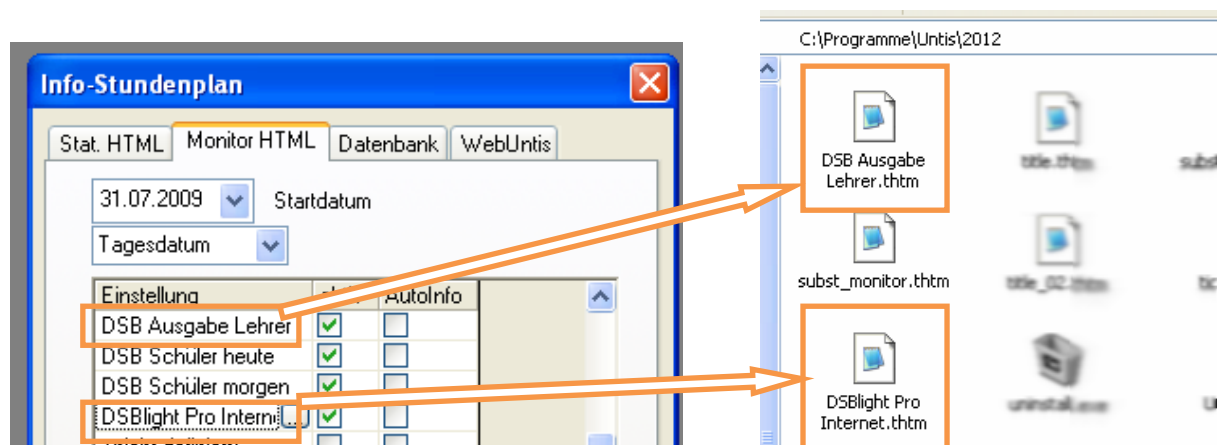
Beim Einsatz von Bildschirmen mit unterschiedlichen Auflösungen kommt es häufig dazu, dass die Schriftgröße des Vertretungsplans für jedes DSB einzeln eingestellt werden soll.

Dazu legen Sie bitte einfach weitere .thtm-Dateien an.

Kopieren Sie die subst_monitor.thtm und legen Sie die neue Datei unter einem anderen Namen ebenfalls im Ordner C:\Programme\Untis\2012 (oder ähnlich) ab. Benennen Sie die neuen .thtm-Dateien nach den Exportformaten, die Sie im Modul InfoStundenplan eingestellt haben. Sie können dann in jeder .thtm-Datei die gewünschten Anpassungen individuell vornehmen.

Achtung: Der Name der neuen .thtm-Datei muss exakt mit dem Namen der Exportvorlage im Modul InfoStundenplan übereinstimmen!

Beispiele:



Die Vertretungspläne für das Kollegium werden nach den Vorgaben der Datei „DSB Ausgabe Lehrer.thtm“ gestaltet.

Die Vertretungspläne für das DSBlight Pro im Internet werden nach den Vorgaben gestaltet, die in der Datei „DSBlight Pro Internet.thtm“ gemacht wurden.

Da für die Ausgabe der Schüler-Vertretungspläne keine individuelle thtm-Datei erstellt wurde, wird hier als Formatvorlage die ursprüngliche „subst_monitor.thtm“ verwendet.