

gp-Untis 2007.x y SAGA

Enlace con SAGA

Importación y exportación de datos

SAGA exporta y gp-Untis2007.x, versión del 12.06 2006 o posterior, importa

- Nombre entero y abreviatura de los profesores,
- Abreviatura de los grupos,
- Abreviatura y texto de las aulas,
- Número y nombre de los días de la semana lectiva,
- Abreviatura de las materias con la denominación de SAGA, sus horas lectivas, el tipo de la clase (clase lectiva, clase especial) y el grupo asignado.

gp-Untis exporta y SAGA importa:

- Nombre entero y abreviatura de los profesores,
- Abreviatura de los grupos,
- Abreviatura y texto de las aulas,
- Número y nombre de los días de la semana lectiva,
- Abreviatura de las materias, sus horas lectivas, el tipo de la clase (clase lectiva, clase especial) y el grupo asignado,
- Las clases de cada grupo con el inicio y final,
- Los horarios de los grupos con la relación: Grupo - Día - Hora - Profesor - Materia - Aula,
- Los horarios de los profesores con la relación: Profesor - Día - Hora - Aula.

Procedimiento del intercambio de datos:

1^{er} paso: Importación del archivo *.xml de SAGA a gp-Untis

En la exportación de los datos de SAGA en formato *.xml y en la importación de este archivo por gp-Untis 2007.x se debe tener en cuenta que, para cada elemento exportado e importado, se crea una clave determinada (SAGA-ID) que identifica cada elemento inequívocamente, tanto en SAGA como en gp-Untis. Por esta razón

1. **no puede haber datos básicos en gp-Untis en la primera importación,**
2. **en importaciones posteriores, sólo puede haber datos básicos en gp-Untis, que previamente habían importados de SAGA,**
3. **las importaciones posteriores de archivos, que SAGA exporta, deben contener por lo menos todos los datos anteriormente exportados. No se pueden exportar sólo los cambios o novedades.**

Si se cambian datos básicos en gp-Untis, como por ejemplo una abreviatura, estos cambios no serán transferidos a SAGA, a no ser que sean cambios en las abreviaturas de las materias: Un cambio de un nombre completo de una materia, por ejemplo, sustituyendo "Llengua I Literatura Catalana" por "Català", será aceptado por SAGA. Lo mismo vale para materias y actividades que se definen en gp-Untis sin que exista una definición previa en SAGA.

gp-Untis exporta e importa datos de muchísimos programas de gestión de centros. Por eso conviene activar sólo el intercambio previsto para el propio país.

En <Definiciones> ->

Parámetros del Centro

Marco horario | Cantidades

Nombre del Centro
g.p.nottelmann.gp-untis2004
08960 Sant Just Desvern

País: España

Autonomía: Cataluña

Curso escolar desde: 01/08/2005 hasta: 30/06/2006

Código del Centro

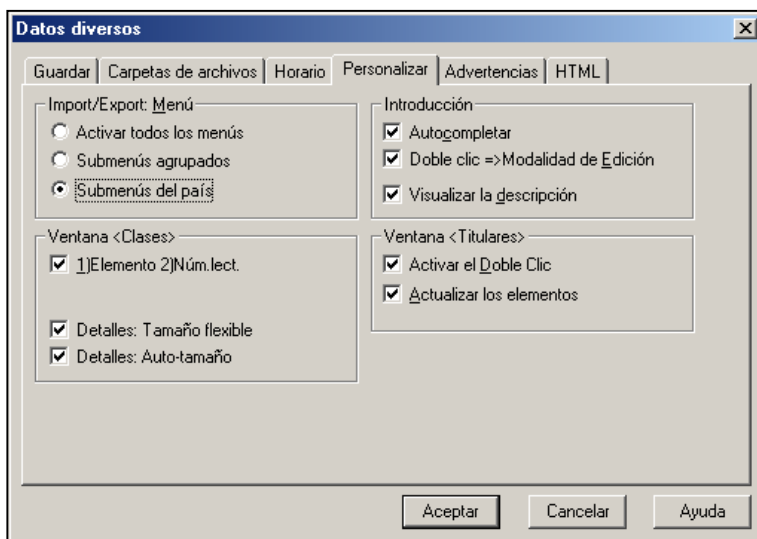
Tipo de Centro

Aceptar Cancelar Aplicar Ayuda

gp-Untis 2007.x y SAGA

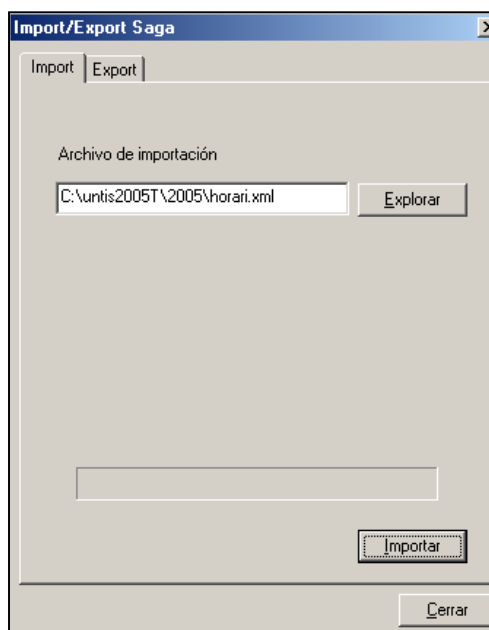
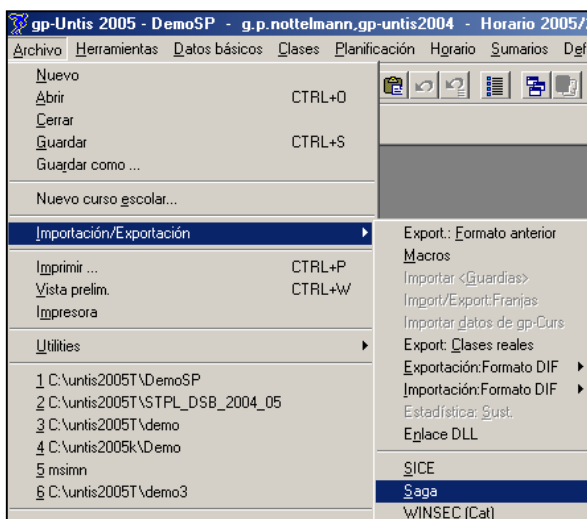
<Parámetros del Centro> se definen tanto el país como la autonomía.

Además, en <Definiciones> -> <Otros Datos> -> <Personalizar> se opta por <Import/Export:Menú>-> <Submenús del país>.



Con este enfoque se accederá directamente a la importación de los datos de SAGA: <Archivo> -> <Importación/Exportación> -> <SAGA>

Una vez indicada la ruta de acceso a los datos exportados por SAGA, se inicia su importación.



Si existen ya datos en gp-Untis, hay que garantizar que todos los datos básicos y las clases tengan un número válido SAGA-ID, después de la importación. Por eso gp-Untis compara los datos de SAGA con los suyos. Los datos de SAGA, en XML formato, figuran en la ventana a la izquierda, los de gp-Untis a la derecha. Los elementos con un fondo verde tienen una identificación SAGA-ID. gp-Untis los reconoce si existe ya la identificación ID por una importación anterior o por los nombres completos idénticos.

Si después de la ejecución de la comparación automática hay elementos, en la ventana a la derecha, con la casilla SAGA-ID en color amarillo, esto significa que hay datos discrepantes entre los de SAGA y gp-Untis. En este caso se puede establecer una identificación con asignación de un ID "manualmente". Si establece una relación entre un elemento en SAGA y gp-Untis con uno de los siguientes procedimientos:

gp-Untis 2007.x y SAGA

1. Se selecciona un elemento en una ventana y clics doblemente en su homólogo en la otra;
2. Se seleccionan los dos elementos que forman una pareja y se ejecuta la aplicación <->.

Los datos en Untis serán sustituidos por los de la identificación SAGA-ID.

Se suprime una identificación establecida, aplicando la tecla <SUPR> en la ventana a la derecha.

Este procedimiento de establecer a posteriori una relación inequívoca entre un elemento de SAGA y gp-Untis es importantísimo en el trabajo real:

Ejemplo/Importante:

Si al final del curso no se tiene aún la plantilla definitiva de profesores en SAGA conviene prever y definir en Untis dos o tres profesores ficticios o virtuales con los cuales se generan los horarios en Untis. Cuando conozca los profesores definitivos y antes de exportar los horarios a SAGA debe exportar otra vez (todos) los datos definitivos de SAGA a formato *XML y importarlos con Untis. En esta segunda importación se deben interrelacionar mediante el método anterior, formado parejas, los nuevos profesores en SAGA con los virtuales de Untis que se habían creado en Untis de forma improvisional para poder generar los horarios sin tener los datos definitivos de centro o sea de SAGA (número de grupos y matrícula, plantilla de profesores, etc.).

Este procedimiento también es obligatorio e imprescindible en el caso de grupos y aulas si no son definitivos en SAGA aún a la hora de elaborar los horarios en Untis.

Las materias, sin embargo, no llevan una identificación ID-SAGA por lo cual se pueden cambiar o crear nuevas en Untis sin que esto impida la exportación posterior de los horarios a SAGA.

¡Atención!

Hay que tener en cuenta que en gp-Untis no se pueden cambiar unilateralmente los datos básicos sin identificarlos con los datos en SAGA, excepto las materias, que exporta Saga. Se debe indicar en una nueva importación de los datos de SAGA qué datos de SAGA se corresponden a qué datos en SAGA aparejando los datos discrepantes en SAGA y Untis (véase el párrafo superior de esta página).

¡Sin esta identificación será imposible exportar los horarios de gp-Untis a SAGA!

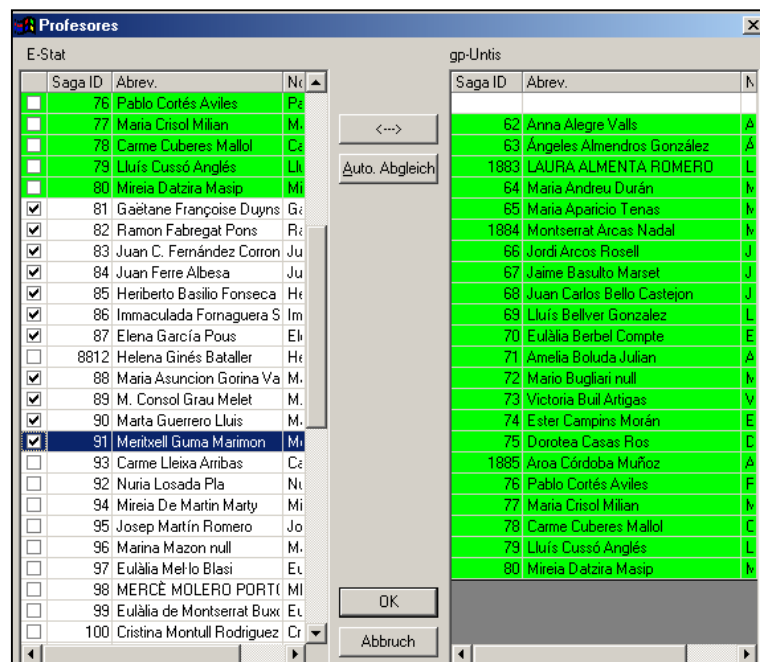
Se acepta la importación de los nuevos datos de SAGA seleccionándolos mediante el corchete y pulsando <Aceptar>.

gp-Untis indica las actividades u horas de dedicación especial no lectivas en la columna <Texto> del menú <Clases>.

2º paso: Generación de los horarios en gp-Untis

Se añaden los datos no exportados, pero que son necesarios para la generación de horarios en gp-Untis:

Se concreta la semana lectiva, se introducen las peticiones de profesores, grupos etc., se asignan los profesores a los grupos ya que Saga exporta las clases sin profesores asignados, se definen los desdoblamientos, se ajusta la ponderación pedagógica, se ejecuta la optimización, etc.



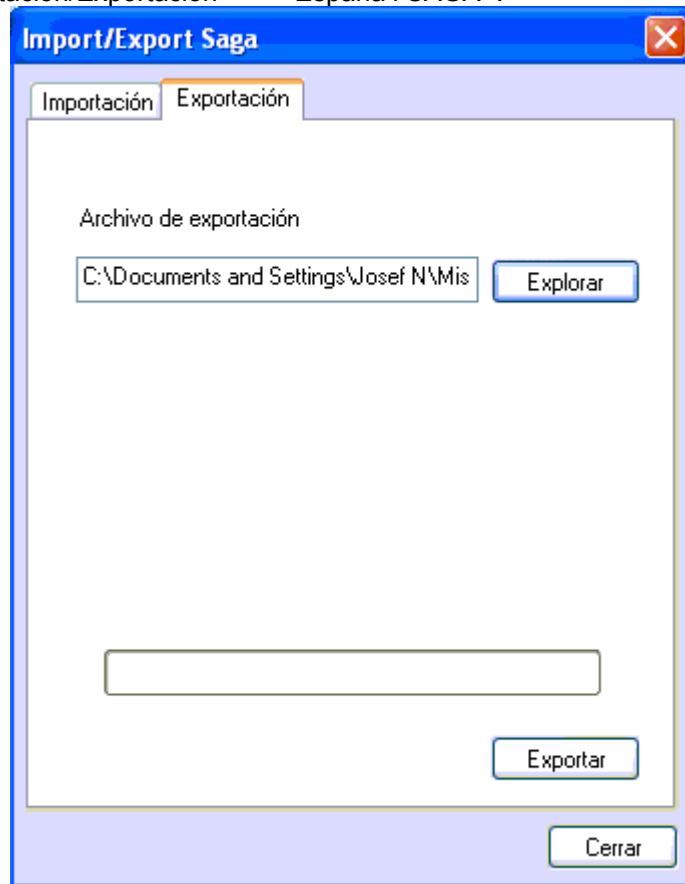
gp-Untis 2007.x y SAGA

3^{er} paso: Exportación de los horarios de gp-Untis (a SAGA)

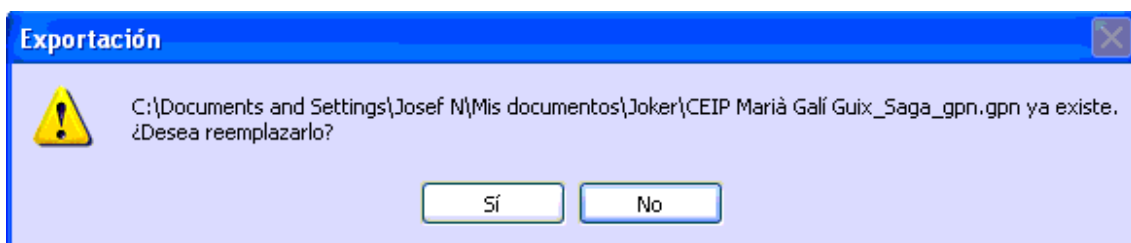
Hay que exportar los horarios en formato *.xml, siguiendo los pasos análogos a la importación de datos por gp-Untis.

Recomendamos ejecuten la exportación de los horarios desde otra carpeta habiendo copiado anteriormente los horarios a ésta.

- Se inicia la exportación de los horarios desde <Archivo | Importación/Exportación> -> <España | SAGA>.



- Se busca el archivo que contiene los horarios y contesta con “Sí” la pregunta si quiere reemplazar el archivo de horarios existente, ya que en la exportación el archivo *.gpn se convertirá en uno de extensión *.xml por lo cual realmente no será sobrescrito.



- Pulsando <Exportar> y aceptando la sobrescritura se ejecutará la exportación de los horarios al formato *.xml de SAGA.

Importante:

1. Los Datos básicos de gp-Untis sin identificación ID no serán exportados a SAGA con excepción de los cambios de los nombres completos de las materias.
2. Elementos con el símbolo estadístico “ - “ no serán exportados.